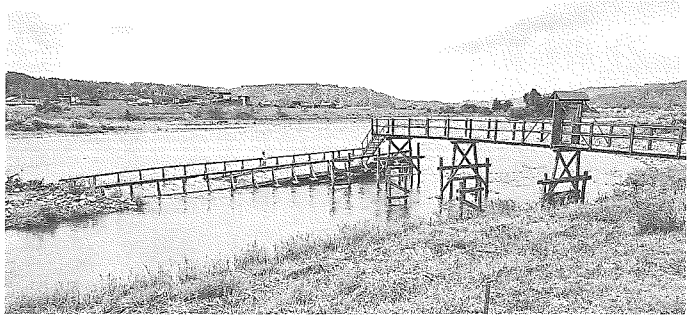
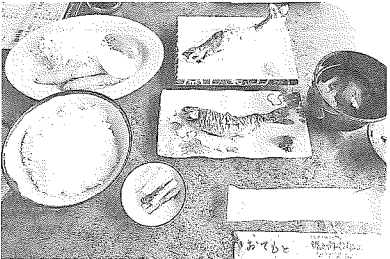
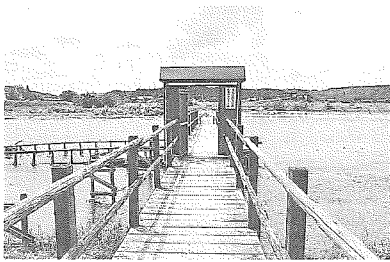


堀之内やな塩場



やな塩に行く橋(木造)



9代目店主 野澤重徳さん



魚沼市は中越地方の南東部に位置し、周囲を山に囲まれた盆地で、冬期は2mから3mの積雪のある豪雪地帯である。上越新幹線で新潟駅から40分、東京駅から90分の位置にあり魚沼産コシヒカリの産地として有名。平成16年11月に、北魚沼郡に属した「堀之内町、小出町、湯之谷村、広神村、守門村」

## あんしん 取材班が行く

# 名物あゆの塩焼き、(魚沼市) 堀之内やな塩場を訪ねて

入広瀬村の6つの自治体が合併して誕生した。安藤プロパンからは高速道路三葉インターチェンジから北陸自動車道で東京方面へ長岡ジャンクションから関越自動車道を通り、堀之内インターチェンジを降りると堀之内やな塩場の大きな看板が迎えてくれる。「堀之内やな塩場は魚沼川の流れをせき止めて、スノコを張って魚をつかみどりするやな塩場が楽しめるポットやな塩から八海山をのびる三山など望め、自然の醍醐味を満喫できる。塩焼きは味わゆき、の塩焼きは味わ

うことが出来る。車を停め館内に入ると9代目の店主野澤重徳さんが迎えて下さった。「まずはやな塩に降りてみて下さい。やな塩の番人がいますから話を聞いてみて下さい。木造の橋を渡り、階段を下りると、麦わら帽子をかぶった人がいた。山田宗一さんが70歳、スノコに上がって来る魚を獲り保蔵箱に入れる作業と、やな塩に来る人の朝の対応が4時から9時の夕方まで一日中やな塩に居る。10月30年前はいたけど、今は護岸のコンクリートが進んだのと、

「ぼに農業をまくから魚が減ったね」といふお話を聞くと、見せて下さった。店主の野澤重徳さんは修業時代は村松の三宮の鰻の店で修業していたという。あれもXニユーにやる。Xニユーは、あゆの定食、1,300円(あゆ塩焼・フライ・山菜・白飯・すまし汁、2,600円、スパニャルコース2,700円、ゆたかコース3,500円)とコースがある。一品料理として、並あゆ塩焼650円、あゆめし1,000円、うなぎ蒲焼4,100円等、Xニユーは豊富。

堀之内やな塩場：〒949-7403 魚沼市堀之内根小屋726-1 TEL:025-794-2001

### 今月のクイズ

下の図は「あゆ」のマークが、あゆ類別で並んでいます。空欄の部分には「あゆ」のマークがいくつ入りますか?

① 364のクイズの答え④ 1125人

② 2018年の③ いじいじ ④ あまじい

⑤ 30000

当選者発表表

- 上村郁朗さん (田上町)
- 若川義明さん (西蒲区)
- 桑原 清さん (加茂市)
- 佐藤百合さん (三条市)
- 藤本好子さん (加茂市)

オモテ

著名人が多数来店して店主とのツーショット写真を撮る。涼を求めて、あゆをお求め「やな塩」へお出かけ下さい。営業時間午前9時午後4時。定休日1月3日

# 中国国内の自動車生産及び販売に 遂に赤信号が激しく点滅した

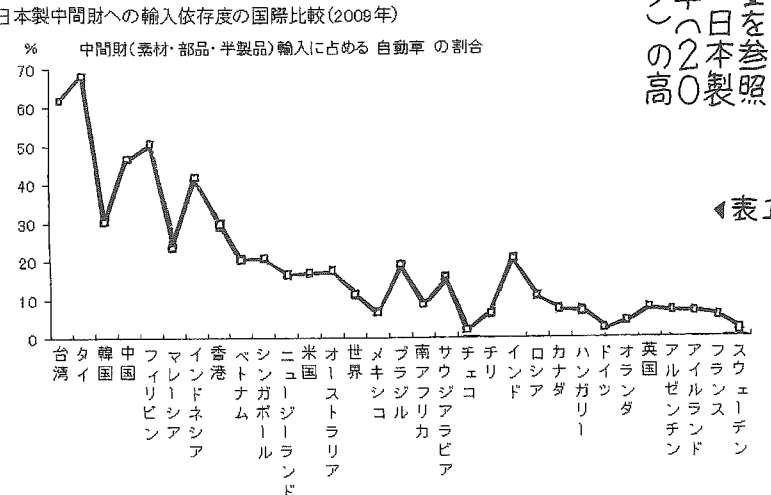
社長 安藤幸広

日韓関係もホワイ  
ト国外で最悪の状  
況に陥っており両国  
の国交断絶まであり  
得る趨勢となつて来  
た。静観するしかな  
い。9年7月26日  
19年7月26日  
産自の第一四半  
期(4月)から6月の  
3ヶ月間業績は業績  
が発表になり驚くべ  
き酷い数字となつて  
いた。第一四半期の  
自動車の販売台数は  
万台余りの売上高は  
12.7億円の対前年  
7.2%減の2兆3  
益減の16億円の対  
転落瀬戸際の大減  
益に陥り不振理由を  
激な業績不振理由を  
世界販売の3割を占  
める主力米商販が  
3.7%落ち込んだ事  
響いたと前会長の諸  
C.ゴーン前会長の諸  
問題が激な落ち込み  
産の急激な落ち込み  
は何か他に理由があ  
りそうだが同時に世  
界の従業員約10%  
に当たる12万5千  
人以上の人員削減な  
と構造改革も発表し  
てい。日本国内に  
も主力工場が熊本と  
栃木にある。しかし

この急激な業績不振  
はただ事ではない!  
と考え最近の世界自  
動車業界の動向を調  
へてみた。今の世界  
の自動車産業及び自  
動車部品業界は大変  
な事が起きています!  
まず日本自動車工  
業会が発表している  
資料から世界で生産  
販売される自動車台  
数(乗用車・バス・  
トラックの合計)は  
2015年28,97  
2017年39,05万台  
2019年39,05万台  
2017年29,67万台  
9万台、2018年  
年の台数の公式台数  
は未発表だが恐  
らく2018年と  
では順調に年間販売  
台数は伸びてきたと  
考えられる。確定した  
1位の中国で2位の  
断トツの中国で2位の  
1位の中国で2位の  
エア約30%減の1.7  
2位の米国で1.7%  
8.3万台(18.2%)  
第3位が日本で5.2%  
第4位がインドで4.2%  
第5位がタイで3.8%  
第6位がイギリスで2.9%  
第7位がフランスで2.6%  
第8位がイタリアで2.1%  
第9位が韓国で1.7%  
第10位が韓国で1.7%

その中国では2018年  
10万台で前年比28%  
減。2019年11月  
23.2万台で前年同  
月比12.4%減。米中  
貿易戦争の影響が如  
実に表れ2019年  
に入り中国での生産  
台数が連続月で前年  
割れとなり直近の2  
019年6月生産台  
数だけで前年同月  
比で何と17.3%減の  
1.895万台に留ま  
り大幅な生産台数の  
落ち込みとなつた。そ  
の速報で発表になつ  
たのは6月生産台数  
は4.6%減の前年同  
比は英国が前年同  
3.7%減の1.11%  
の7.7万台、日本は  
ネシアは17%減の  
9.5万台、インドは  
は5.8%減の1.017%  
タは3.8%減の1.017%  
3.3万台、韓国は  
減の16.3%減の1.017%  
9万台となつた。10  
速報で発表になつた  
各国での生産台数は  
全前の割合となつた  
ては前年の割合とな

U離脱に突き進む英  
国と中国の生産台数  
落ち込みは尋常では  
ないが、中国だけで  
も年間換算すると減  
少台数が約500万  
台にもなり日産自動  
車の海外生産台数4  
5万台規模の減少と  
同等規模と推測でき  
る!。この尋常では  
はない激減台数は世  
界中の自動車部品×  
1カ1にも連動直撃  
する。車1台当たり  
2万点から3万点の  
部品で作られている  
が、自動車部品には  
例えばタイヤ、ハン  
ドル、エアコン、ハ  
ンナビ、スレーキな  
ど多数。  
そして表1を参照  
したくと、日本製  
の部品使用率(20  
09年データ)の高  
い国順に  
みると、タイ  
70%、  
台湾61%  
フィリピン  
50%、中  
国48%、  
インド41%  
シンガポ  
ランド34%  
香港29%  
と続く。中  
国は1台あたり  
も生産台数  
も1台当  
り日本製  
が48%  
率部り車  
が品日1  
48使本台  
%用製当



480億から720億  
であれば推定で年間  
480億の日本製自  
動車部品が必要とな  
りその部品×1カ  
は減産を迫られる。  
世界的にも経済的野  
も自動車産業の裾野  
はともかく大きく  
更に米国の9年大  
統領は2019年9  
月1日から米国の  
第4弾の制裁を課す  
とツイッタを課す  
り直ちに中国も対  
策を取ると発表。こ  
れだけでも世界経済  
に与える悪影響は  
米中貿易戦争のた

占める中国GDPの27%  
区へ上海・南京・杭  
州・蘇州・無錫など  
主要22都市を含む地  
域で人口約1億35  
00万人、中国でも  
最も豊かな地域の一  
米国の進出外資企業  
法律も守り安定した  
雇用と給与を保証し  
地方政府に諸税金も  
正しく納税してきた  
の80%が、その他  
の外資の67%の企業  
は中国以外に生産規  
点を移すか生産規模  
を縮小すると表明し  
ている。企業数で言  
うとたった2%の外  
資企業が長江デルタ  
地域経済を支えてい  
たが、今後の外資撤  
退等の影響は計り知  
れないほど大きく地  
域雇用減↓所得減↓  
消費減↓不動産バブル  
崩壊↓銀行破産↓輸  
入↓自通貨安↓輸入  
生活困難から暴動の  
発生等と負の連鎖の  
循環し孤大もして行  
く流れとなる。  
6月速報値の中国  
の自動車販売及び生  
産台数の劇的な落ち  
込みをみるだけでも  
は決定的な経済的縮  
小を招きかねない。日  
本は10月1日から消  
費増税の追討。消費